



河北美术学院  
HEBEI ACADEMY OF FINE ARTS

# 河北美术学院

## 2015 届毕业生就业质量年度报告

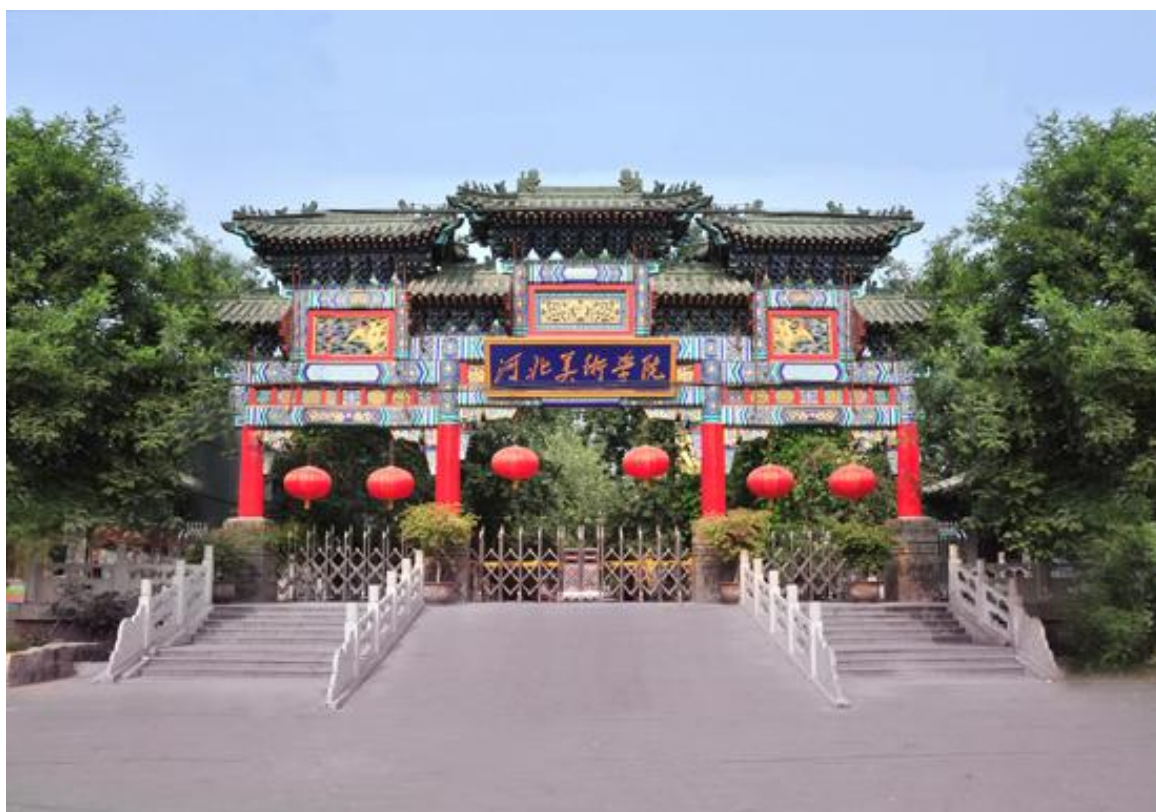
河北美术学院就业指导中心

2015 年 12 月

## 目录

前言	4
第一部分：毕业生就业基本情况	7
一、毕业生规模和结构	7
（一）毕业生总体规模情况	7
（二）毕业生人数院系分布	8
（三）不同性别毕业生比例	10
二、毕业生就业率	10
（一）毕业生就业率总体情况	10
（二）未就业毕业生情况分析	12
三、毕业生毕业去向分析	13
（一）总体流向分析	13
（二）升学趋势分析	14
四、毕业生毕业流向分析	14
（一）毕业生就业地区分布	14
（二）在不同性质用人单位就业情况	16
（三）在不同规模用人单位就业情况	17
第二部分：就业质量相关分析	19
一、月收入分析	19
二、毕业生享受社会保障分析	19
三、就业行业分析	20
四、毕业生就业现状满意度	21
第三部分：就业发展趋势分析	23
一、学校毕业生就业变化趋势判断	23
（一）就业率	23
（二）专业相关度分析	24
二、就业分布特点	26
三、今后工作举措	27
第四部分 毕业生就业工作举措	28
一、学校毕业生就业工作理念	28

(一) 实施就业系统工程	28
(二) 实施就业全员工程	28
(三) 建立全程就业指导	29
二、毕业生就业工作保障体系	29
(一) 组织保障	29
(二) 制度保障	29
(三) 经费保障	30
(四) 队伍保障	30
(五) 设施保障	31
三、学校就业工作举措	31
(一) 创新人才培养机制, 提高人才培养质量。	31
(二) 主动出击, 不断完善就业服务质量、服务水平。	33
(三) 完善创业指导服务工作。	35
第五部分: 就业对教育教学的反馈	40
一、毕业生对母校教育教学工作的满意度与反馈	40
二、毕业生对母校职业指导与就业服务工作的评价	41
第六部分: 用人单位的评价与反馈	44
一、用人单位对毕业生个人能力表现的评价反馈	44
二、用人单位对毕业生专业知识与专业技能的反馈	45
三、用人单位对学校人才培养的建议	46
(一) 用人单位对毕业生培养建议	46
(二) 跟踪调查对就业工作启示	46



## 前言

河北美术学院是经教育部批准设立的全日制普通本科美术高校。

学校集造型艺术、设计艺术、影视艺术、美术理论研究于一体，现占地 1380 亩，建筑面积 38 万平方米，设有造型艺术学院、城市设计学院、传媒学院、环境艺术学院、动画学院、工业设计学院、服装学院、书法学院、雕塑学院、国际教育学院共 10 个二级学院，开设绘画、雕塑、书法学、动画、环境设计、广播电视编导、产品设计、服装与服饰设计、工艺美术等 60 多个本专科特色专业，面向全国 27 个省、市、自治区招生。

学校建有书画揭裱文物修复研究所、民间工艺美术研究所、陈子奋白描研究所、玩具研发中心、老庄文化研究中心、美术博物馆等。拥有当前最先进的 VICON 光学运动捕捉系统、省内领先的渲染农场等众多教学设备；图书馆馆藏专业图书 65.5 万册，电子图书 400GB，现已形成以美术学、设计学为重点的学科藏书体系。学校还建有高标准塑胶田径场、篮球场、排球场、网球场、草坪足球场等运动休闲场所。

在办学实践中，学校始终坚持社会效益第一，走公益性办学道路的办学思想，坚持教学以就业为导向，不断深化教学改革，注重加强内涵建设。一是推行工作室教学模式，将实训作为主线贯穿于知识传授、技能培训、素质提高、创新

教育四方面。二是推动文化产业发展，带动创业教育和实践。结合美术专业特点，密切与企业、行业、学会组织的联系，完善实训教学体系，加快文化创意产业发展，打造资源共享、双赢互利、良性发展的学、研、产合作教育模式。三是确立教学国际化发展战略，跟踪国际先进的教学模式、手段和方法。目前，学校已与日本新宿动漫学院、乌克兰利沃夫美术学院、意大利那不勒斯美术学院、俄罗斯远东国立人文大学、韩国湖南大学签订联合培养协议，与俄罗斯圣彼得堡师范大学等 8 所国际知名高校和 3 所国际交流协会建立友好合作关系。当前开设中韩、中俄专本连读国际班，中意本升硕直通车，中俄艺术本科交换生等项目。教学国际化战略的实施，为学校教育改革和发展奠定了基础。

为进一步推进学生就业工作，拓宽学生就业渠道，搭建大学生创业平台，学校投资 24.74 亿元于 2009 年 4 月开工建设大学生实训、就业、创业孵化基地；基地将充分发挥其实训、就业、创业孵化功能，形成学、研、产发展格局，同时紧紧抓住国家大力扶持文化产业的政策机遇，整合各方资源，积极推动文化产业发展，建成集艺术创作、产品研发、文化旅游等为一体的国家级文化产业及创业示范基地。

全新的办学理念，鲜明的办学特色，提高了我院毕业生的社会综合竞争实力，保障了学校毕业生就业渠道的畅通，使我校近年来就业率始终保持在 95%左右。2009 年我校被评

为首批“河北省大学生创业教育示范学校”。2010 年荣获“全国普通高等学校毕业生预征工作先进集体”，同年我校就业指导中心被评为“河北省普通高校示范性就业指导中心”。2012 年获“大学生 KAB 创业教育基地”、“大学生 KAB 创业俱乐部”，2013 年获省级大学生创新创业训练计划项目，2014 年被认定为“2014 年度河北省创业帮扶工程创业服务提供商”，同年被认定为“河北省创业孵化示范园”，2015 年荣获“全国高等学校创业教育研究与实践先进单位”。

## 第一部分：毕业生就业基本情况

### 一、毕业生规模和结构

#### （一）毕业生总体规模情况

河北美术学院 2015 届毕业生总人数为 2048 人，其中本科毕业生 657 人，占总人数 32%，分布于 17 个专业；专科毕业生 1391 人，占总人数的 68%，分布于 38 个专业。2015 届毕业生人数与去年同期相比有所上升，2012 届-2015 届毕业生人数如下图所示，对比近四年数据显示，学校毕业生人数呈递增趋势，2016 年继续呈增长趋势。

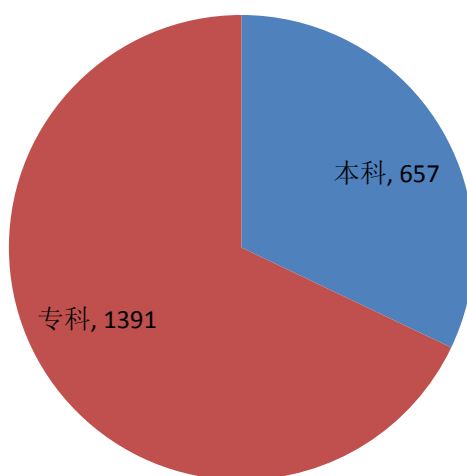


图 1-1 2015 届毕业生本专科人数



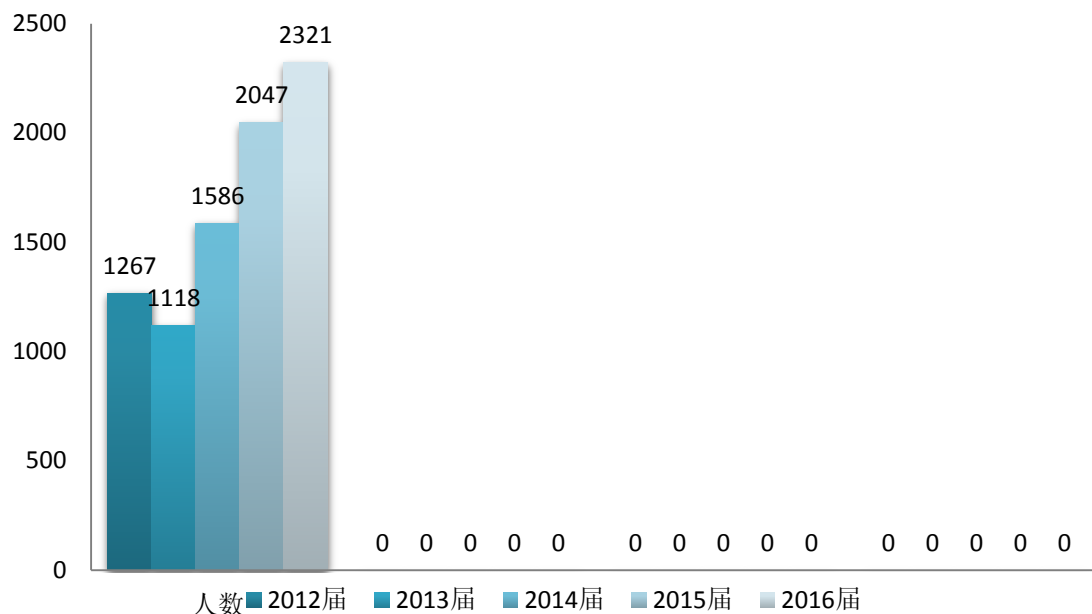


图 1-2 2012-2016 届毕业生人数及总体趋势

## (二) 毕业生人数院系分布

学校共有 10 个学院，分别为造型艺术学院、工业设计学院、传媒学院、环境艺术学院、动画学院、书法学院、城市设计学院、服装学院、雕塑学院、国际教育学院。其中造型艺术学院毕业生 106 人，本科 65 人，占总人数 61.3%，专科 41 人，占总人数 38.7%；工业设计学院毕业生 61 人，本科 2 人，占总人数 3.3%，专科 59 人，占总人数 96.7%；传媒学院毕业生 271 人，本科 106 人，占总人数 39.1%，专科 165 人，占总人数 60.9%；环境艺术学院毕业生 836 人，本科 274 人，占总人数 32.8%，专科 562 人，占总人数 67.2%；动画学院毕业生 248 人，本科 109 人，占总人数 43.9%，专科 139 人，占总人数 56.1%；书法学院毕业生 136 人，专科

136 人，占总人数 100%；城市设计学院毕业生 324 人，本科 102 人，占总人数 31.5%，专科 222 人，占总人数 68.5%；服装学院毕业生 37 人，本科 2 人，占总人数 5.4%，专科 35 人，占总人数 94.6%；雕塑学院毕业生 29 人，专科 29 人，占总人数 100%。

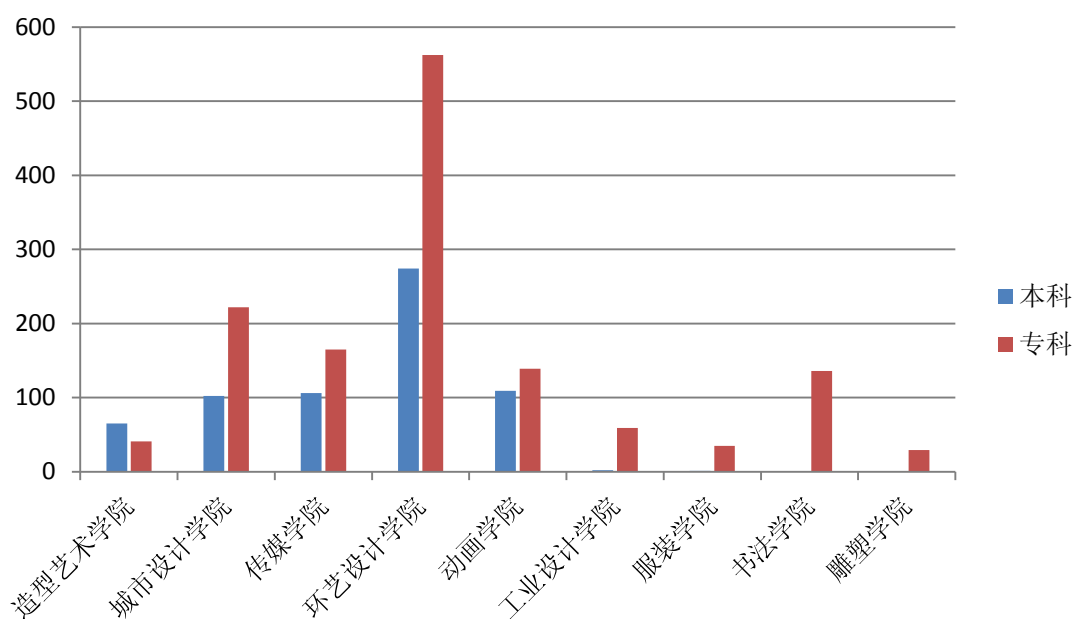


图 1-3 2015 届本专科毕业生各院系分布图

### （三）不同性别毕业生比例

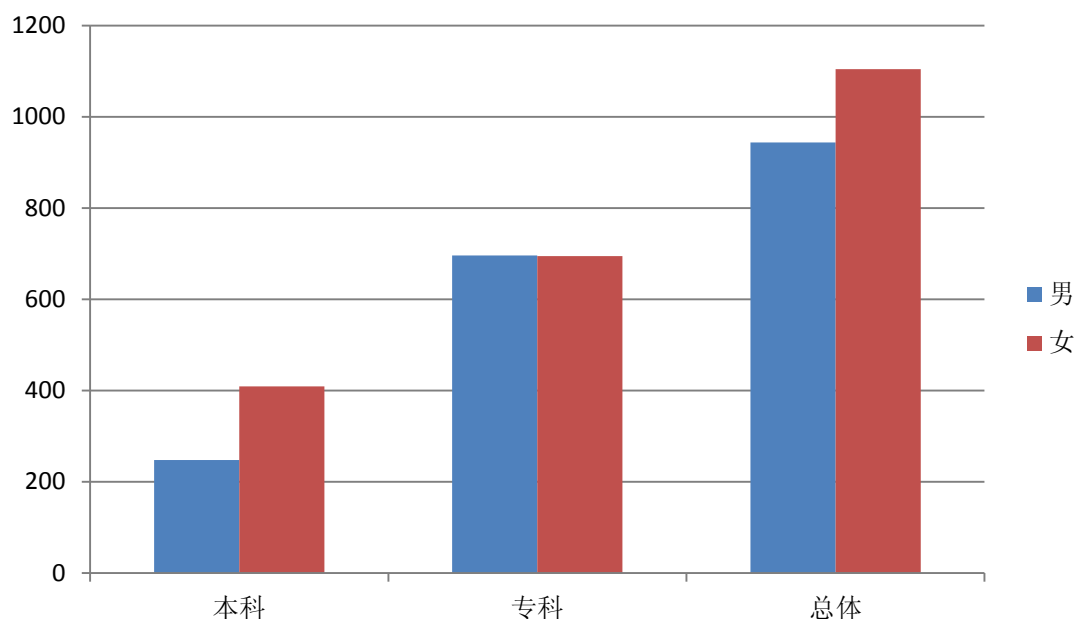


图 1-4 2015 届毕业生不同性别毕业生比例

## 二、毕业生就业率

### （一）毕业生就业率总体情况

根据教育部《教育部办公厅关于进一步加强和完善高校毕业生就业状况统计报告工作的通知》，高校毕业生就业率应如下计算：毕业生就业率=（已就业毕业生人数）×100%。

截止到 2015 年 11 月底，学校 2015 届毕业生总体就业率为 95.08%。本科生就业率为 95%，专科生就业率为 95.16%。

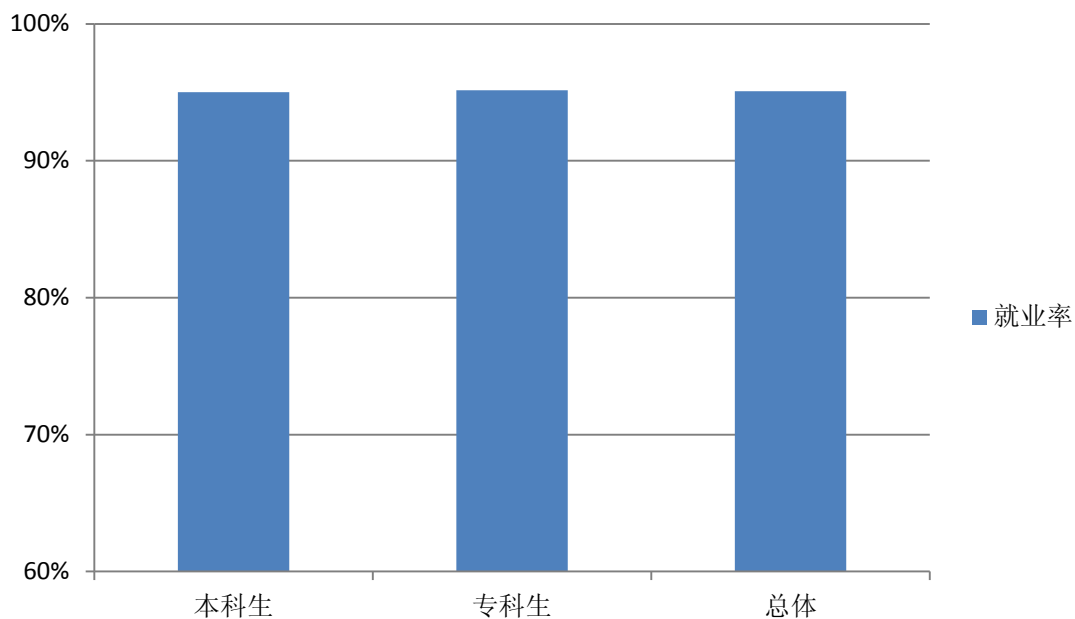


图 1-5 2015 届毕业生不同学历就业率

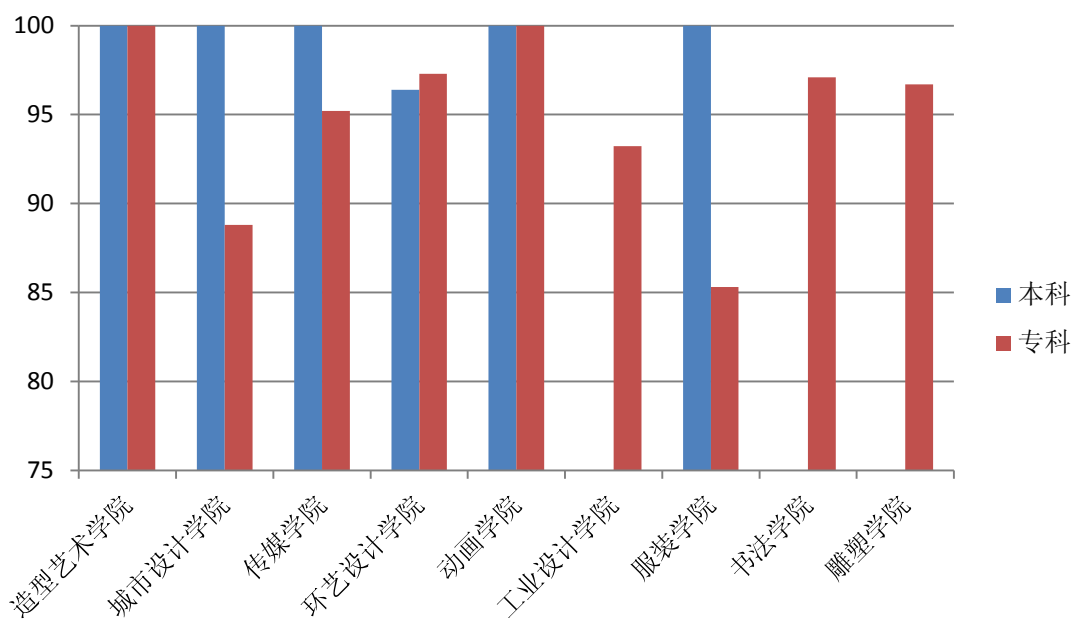


图 1-5 各学院不同学历毕业生就业数据分析

## （二）未就业毕业生情况分析<sup>1</sup>

截止到 2015 年 11 月底，学校 2015 届毕业生中未就业人数为 69 人。

通过调查问卷反馈的数据显示，“尚未就业”的毕业生 69 人，通过了解其未就业的原因，大致有：25 名毕业生表示“未找到合适工作”，6 名毕业生表示“不急于就业”，5 名毕业生表示“准备出国留学”，8 名毕业生表示“准备公务员考试”，5 名毕业生表示“准备考研”，20 名毕业生表示因为“其他”原因未就业。

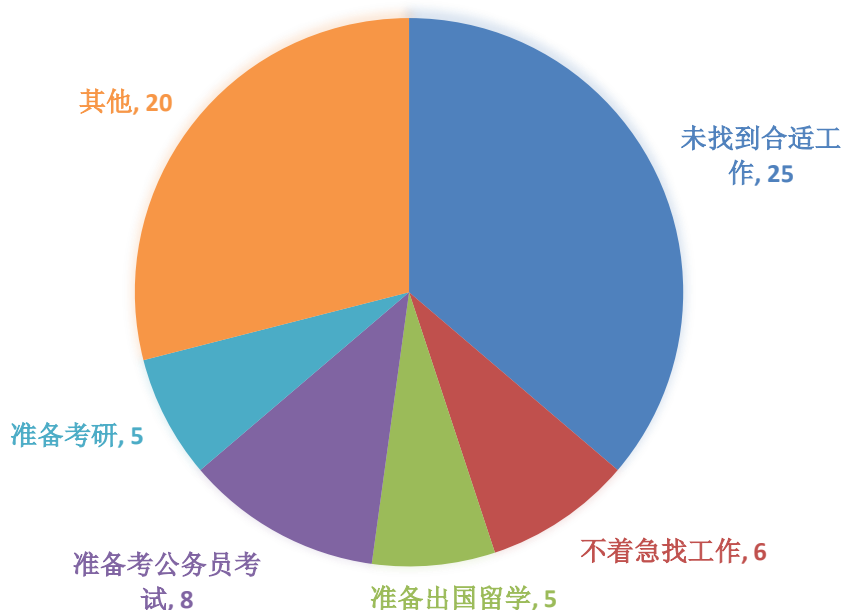


图 1-6 2015 届毕业生未就业情况分析

<sup>1</sup> 此次调查中，毕业生目前未就业的主要原因是“目前没有接收单位”、“有单位接收，但薪酬待遇不满意”、“有单位接收，但不能落实户口”、“有单位接收，但专业不对口”、“有单位接收，但地点不满意”、“有单位拟接收，还在选择中”“无生活压力，不急于就业”、“不就业，拟升学或拟出国”“其他”其中对“有单位接收，还在选择中”、“不就业，拟升学或拟出国”的毕业生，进行了调查了解

### 三、毕业生毕业去向分析

#### （一）总体流向分析

根据全校毕业生毕业去向分析来看，学校毕业生中毕业去向有灵活就业、自主创业、升学、出国留学、签就业协议形式就业、应征入伍、国家基层项目、地方基层项目和待就业。

截止到 2015 年 11 月底，学校 2048 名毕业生中，灵活就业（1809）、升学 117 人（其中专接本 115，考研 2）、出国留学 33 人、签就业协议形式就业 12 人、应征入伍 2 人、西部计划 6 人、待就业 69 人。

通过分析，不同层次学历毕业生灵活就业比例较高，其中专科生灵活就业比例最高，为 64%。总体来看，学校毕业生的毕业流向范围较广泛，如表 1-1 所示。

毕业生流向	本科生 657 人 (%)	专科生 1390 人 (%)	总体 (%)
灵活就业	45	64	58
升学	0.3	8.2	5.7
签就业协议形式就业	0.04	0.8	0.5
应征入伍	0.09	0	0.09
西部计划	0.3	0.28	0.2
出国留学	1.82	1.51	1.6
待就业	3.8	3.16	3.3

表 1-1: 2015 届不同学历毕业生毕业流向

## (二) 升学趋势分析

学校 2015 届毕业生中, 共有 150 人选择继续深造, 占全体毕业生人数 7.3%, 其中国内升学 117 人, 国外升学 33 人。较往年相比, 选择继续深造学生人数呈上升趋势。

根据调查反馈, 选择升学的原因主要有两个方面: 第一, 提升学历, 以增加择业资本, 提高择业起点, 所占比例是 43.5%; 第二, 对专业感兴趣, 想深入研究学习, 所占比例为 20.7%; 反馈表明, 2015 届毕业生选择继续深造的原因主要是为了提升个人资本, 增强就业竞争力。

## 四、毕业生毕业流向分析

### (一) 毕业生就业地区分布

#### 1、毕业生就业地区分布情况

2015 届毕业生就业地域分布, 分河北省内和河北省外,

按不同学历进行统计，如图所示。毕业生就业地区分布以河北省内较为集中，占总人数 46.3%，河北省外就业地区分布较为广泛，省外总体分布为 56.3%。整体来看，省外就业毕业生比例大于省内就业毕业生比例。

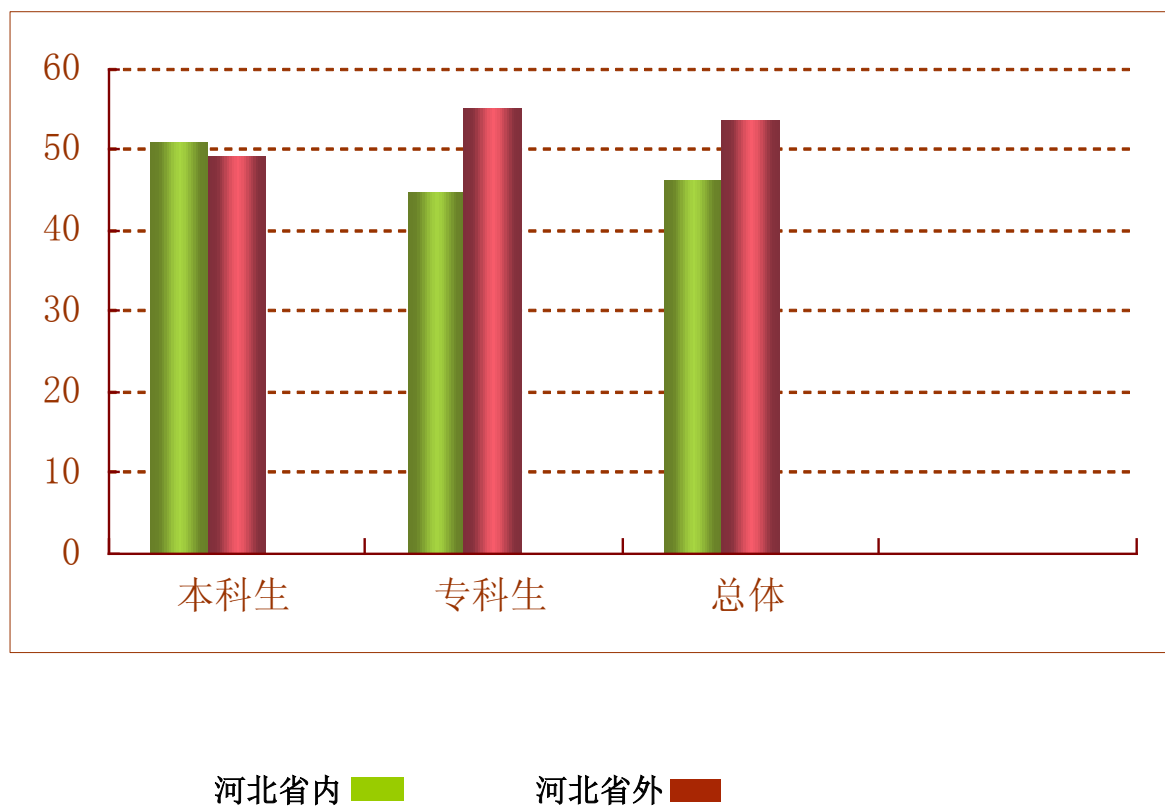


图 1-7: 2015 届毕业生就业地区分布情况

## 2、毕业生主要就业地区分布

根据调查反馈，2015 届毕业生就业地域分布主要集中在河北省、北京市、山西省、河南省。具体分析如图 1-8 所示。



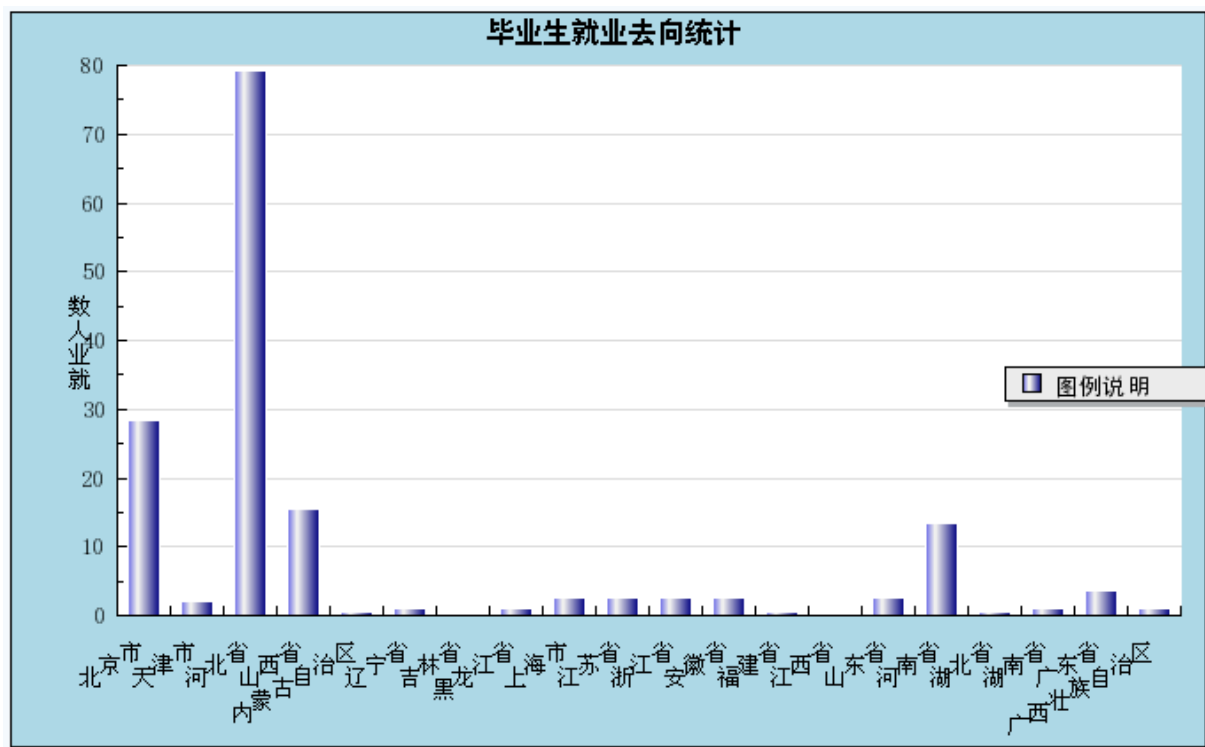


图 1-8: 2015 届毕业生各省市就业分布情况

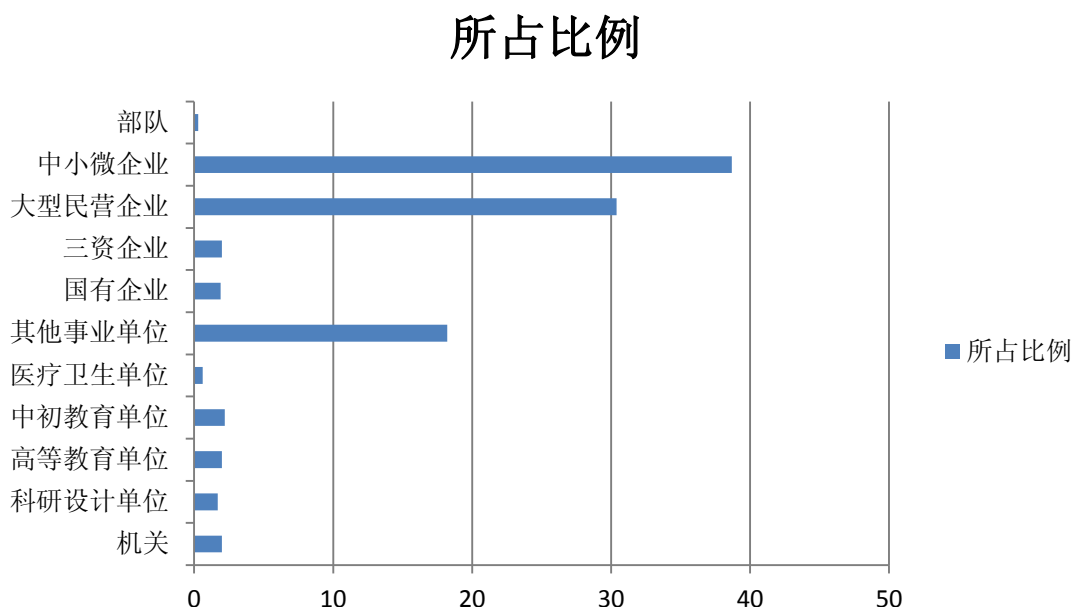
### 3、毕业生主要就业城市

根据毕业生省内外就业分布情况看，2015 届毕业生主要集中在河北省内就业。河北省各地就业情况进行分析统计后显示，毕业生在河北省内各地就业人数排名前三的地区分别是：石家庄、保定、唐山。分别占比 30%、18.5%、12.7%。

#### (二) 在不同性质用人单位就业情况

根据参与调查的 2015 届毕业生反馈，就业单位性质覆盖范围有：机关、科研设计单位、高等教育单位、中初教育单位、医疗卫生单位、其他事业单位、国有企业、三资企业、大型民营企业、中小微企业、部队等。其中中小微企业、大型民营企业是最主要流向，占比分别为 43.7%、35.3%；其次

为其他事业单位，所占比例为 18.2%。而在科研设计单位、医疗卫生单位、部队的比例最小。如图 1-9 所示：



**图 1-9 2015 届毕业生就业单位性质分布**

### （三）在不同规模用人单位就业情况

据调查反馈，学校 2015 届毕业生主要集中在 50 人以下单位就业，占比为 48.6%，其次是在 50-99 人的单位就业，在 5000 人以上就业的人数所占比例最小，仅为 2.2%。具体单位分布情况如图 1-10 所示。

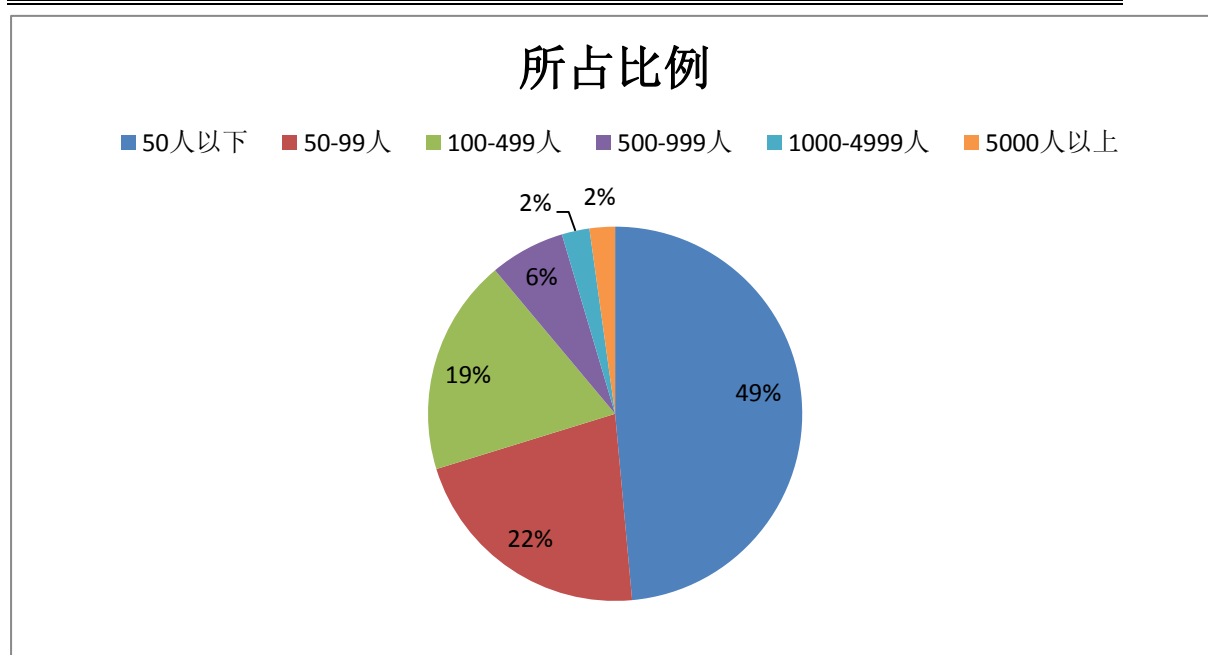


图 1-10 2015 届毕业生在不同用人单位规模就业分布情况

---

---

## 第二部分：就业质量相关分析

### 一、月收入分析

根据 2015 届毕业生调查问卷统计，截止到 2015 年 11 月底，学校毕业生总体月均收入在 3000~4000 元之间，小部分毕业生月收入为 5000~6000 元。

以北京与石家庄为例，分析各地区间收入差距得出，设计相关专业如室内设计、平面设计、景观设计等，北京地区的月工资在 5000~6000 之间，河北省会石家庄的月工资在 3000~4000 之间；而绘画专业、雕塑专业的学生月工资普遍高出设计专业学生，此类专业毕业生北京地区月工资达到 6000 以上，石家庄地区月工资达到 4000 以上。

### 二、毕业生享受社会保障分析

据调查显示，国有企业、政府机构、科研事业单位职工基本享有社会保障，而非政府或民营企业、个体等大都在工作满一年后开始享受五险或不享受社会保障。我校毕业生享受社会保障情况分析如图 2-2 所示：

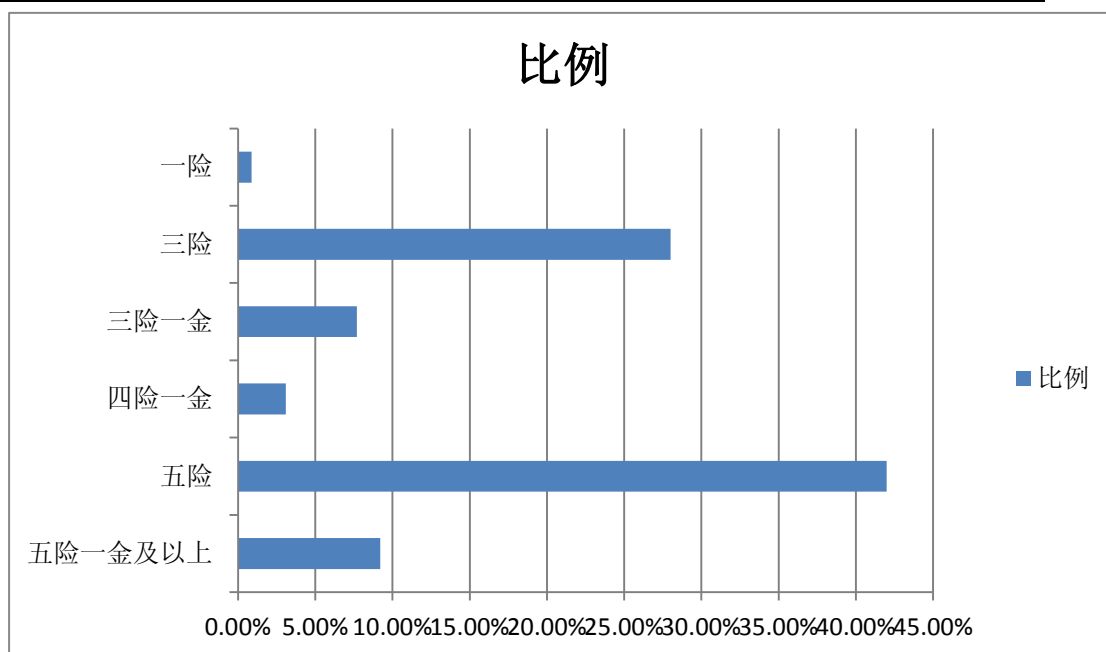
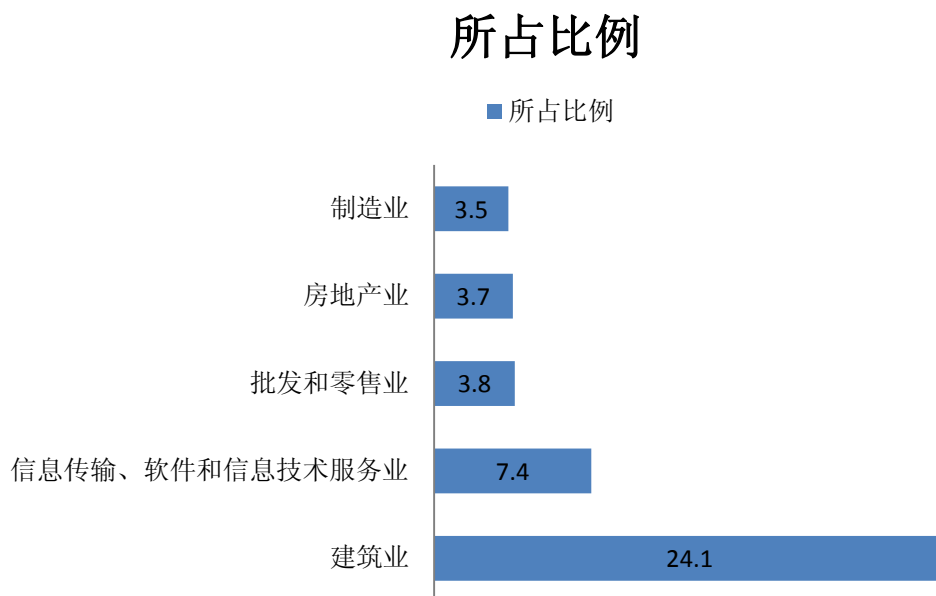


图 2-2: 我校毕业生享受社会保障分析图

### 三、就业行业分析

根据毕业生调查反馈,在行业去向统计方面,就业排名前五的行业如图 2-3 所示,建筑业是主要的行业流向,所占比例为 24.1%,其次为信息传输、软件和信息技术服务业,所占比例为 7.4%。



**图 2-3 2015 届毕业生行业流向分析图**

#### 四、毕业生就业现状满意度

毕业生就业满意度是衡量毕业生就业质量的重要因素之一。针对这一因素，我们做了大量调查统计工作。

项目	不满意	基本满意	满意
单位同事之间的人际关系	2.6%	35.7%	61.7%
单位当前晋升机制	1.5%	65.0%	33.5%
工作环境	12.7%	42.2%	45.1%
单位的薪酬制度	14.2%	35.1%	50.7%
薪酬与福利	6%	37.3%	56.7%
单位的岗位职责	18%	36.7%	45.3%
所在公司领导班子的水平	13.8%	27.5%	58.7%
单位对于员工培训	9.7%	45%	45.3%

**表 2-1 2015 届毕业生就业满意度分析**

通过对毕业生所在单位的工作环境、薪酬制度、人际关系、晋升机制、考核机制以及毕业生的生涯规划等访谈、问卷调查，调查结果如下：

如表 2-1 所示：毕业生认为单位同事之间的人际关系“和谐”和“比较和谐”的所占比例分别为 61.7%，35.7%。

33.5%的毕业生认为自己单位当前晋升机制“公平合理”、65.0%的毕业生认为“基本公正合理”；45.1%的毕业生对工作环境“满意”，42.2%的毕业生认为“基本满意”。

50.7%的毕业生认为单位的薪酬制度“合理”，56.7%的毕业生对目前的薪酬与福利状况“满意”，认为“不满意”的仅为 6%。

通过以上数据显示，学校毕业生的就业满意度较高。

### 第三部分：就业发展趋势分析

#### 一、学校毕业生就业变化趋势判断

##### (一) 就业率

近几年学校毕业生的工作落实率呈现上升的趋势，学历层次越高就业状况越好，本科生工作落实率相对稳定而专科生工作落实率缓慢下降。总体来讲，学校毕业生就业率较稳定，近几年毕业生平均就业率在 95% 左右。如图 3-1 所示。

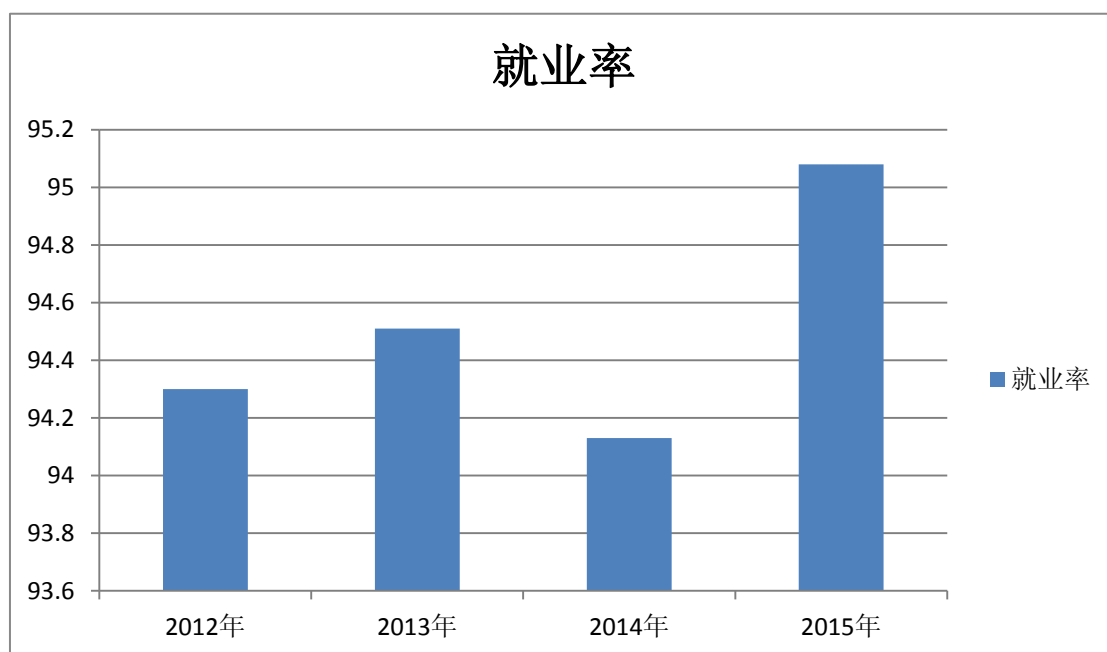


图 3-1 历年毕业生就业率情况分析

根据调查显示，毕业生的月起薪增长缓慢，按可比价格计算，实际起薪有下降趋势。学历越高起薪越高，人力资本价值正在凸显。毕业生最主要的就业地点仍然是在大中城市，私营企业已经成为毕业生就业的最主要单位，毕业生就业的



---

---

工作类型趋向多样化，有更多的毕业生从事服务工作和一线生产工作。

在各种就业影响因素中，毕业生认为与工作直接相关的因素最重要，其次是学历层次、学校名气、热门专业等体现高等教育状况的因素。应聘技巧和形象气质在毕业生的眼中变得越来越重要。学校、亲朋好友、网络成为毕业生求职的重要信息渠道。增加求职次数或增加求职费用不能显著提高求职成功率。绝大多数找到工作的毕业生对于找到的工作感到满意。

## （二）专业相关度分析

为了解毕业生就业选择时是否考虑了与专业相关问题，调查问卷设计了此类问题，给出以下几个选项：“有发展前景”、“收入较高”“专业对口”、“工作稳定”、“只要与专业有关联性的就可以”、“虽然不对口，但符合个人兴趣”、“有一定专业对口”、“专业与工作性质无关”。

据调查数据显示，有 31.4% 毕业生选择就业时考虑了“专业对口”，20.3% 选择了“只要与专业有关联性的就可以”，有 18% 毕业生选择了“有一定专业对口”，只有 9% 的毕业生选择了“专业与工作性质无关”。

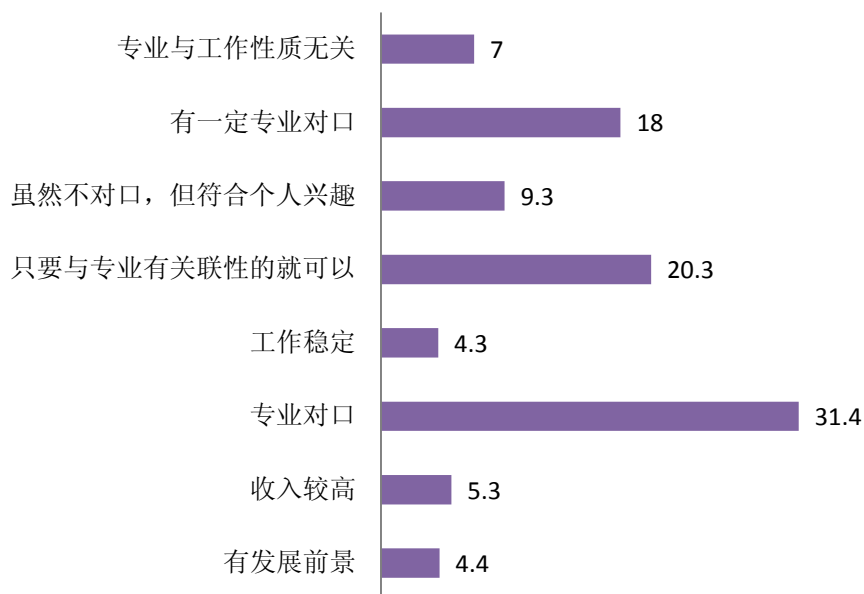


图 3-2 2015 届毕业生就业选择与专业相关度分析

通过以上数据显示：河北美术学院 2015 届毕业生就业岗位与专业相关性较高，毕业生就业岗位与专业关联性较强，毕业生择业观，就业观比较客观、务实，毕业生到各自的就业岗位后适应性较强，此结果与我院长期以来对大学生就业工作的高度重视、开展扎实有效的毕业生就业指导工作密不可分，当然也有利好的客观因素影响。

我院毕业生适应性较强，就业后能尽快适应就业单位、就业岗位的要求。把在校期间所学理论知识、专业技能与工作实际充分结合，努力做好本职工作，毕业生对从事与自己专业相关的工作满意度较高，有 54% 毕业生对自己的就业前景“比较乐观”，25% 的毕业生对自己的就业前景“非常乐观”。

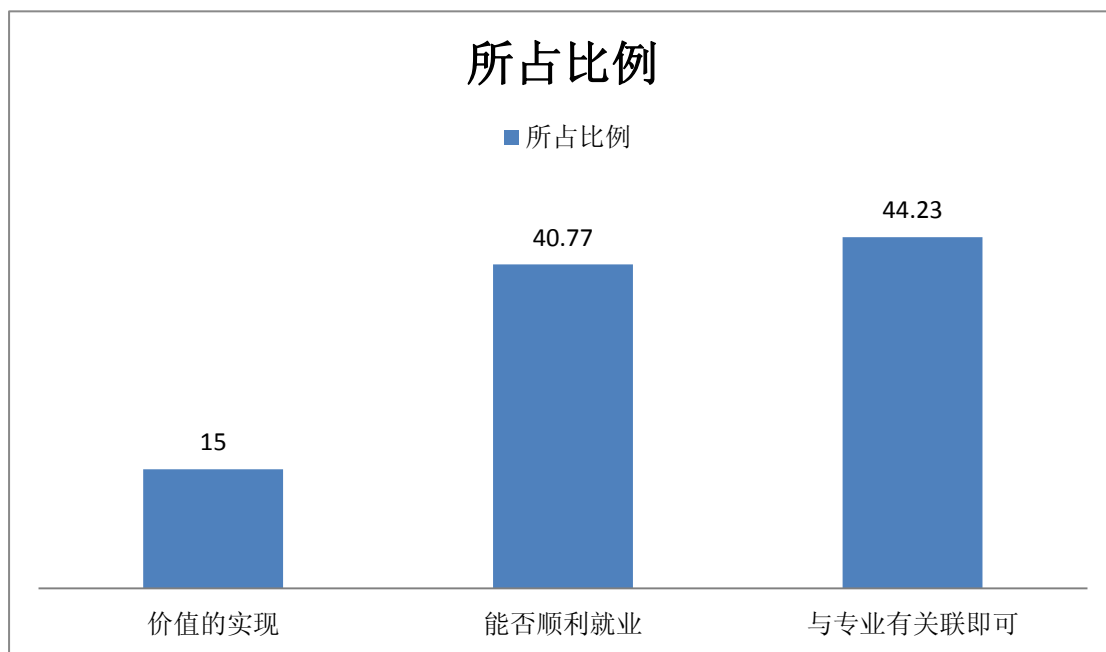


图 3-3: 毕业生工作专业相关度变化趋势图

如图 3-3 所示，根据历年数据整理统计，越来越多的毕业生在择业时不是仅仅局限于专业对口，有 44.23% 的毕业生选择就业岗位时只要求“与专业有关联即可”。毕业生离开“象牙塔”步入社会就业，是其人生的巨大转折，面临人生就业抉择时，当代大学生关注更多的是能否顺利实现就业，就业能否促使其个性的发展和自身价值的实现，而对于所从事的职业是否对口，则越来越不成为大多数毕业生在就业、择业时的强求了。

## 二、就业分布特点

### 1、服务地方经济发展。

---

从我校历届毕业生的就业地域分布情况来看，我校毕业生近几年就业流向的地域主要分布在河北省、北京市、天津市。其中本专科毕业生在石家庄、北京就业的比例最高。同时，我校与北京、石家庄地区的众多企业签订了校企合作协议，为毕业生实现地方就业提供了广阔的实践舞台。

## 2、就业主方向为设计类。

从我校 2015 届毕业生的就业单位分布看，本专科专业毕业生就业单位以设计公司为主，基本选择与专业相关企业就业。相关度达到 69.7%。

## 三、今后工作举措。

### 1、加大就业市场建设。

加大力度推进我校就业基地建设，争取与更多的单位建立起长期、稳固、互赢的伙伴关系。组织筹办好大型校园招聘，结合各专业优势，举办好各类专场招聘会。

### 2、加强大学生就业创业指导。

做好毕业生就业调研工作，了解毕业生就业意向，摸清大学生就业心理，同时加强与各院系领导沟通交流，了解院系培养模式及专业特色。

### 3、加强校友会建设。

鼓励各院系利用校友资源开阔就业市场，同时促使院系成为就业工作主体。

---

---

## 第四部分 毕业生就业工作举措

学校认真贯彻落实国家和省市关于加强和促进高校毕业生就业的相关政策，以提高人才培养质量为核心，以就业指导为抓手，以校院两级联动为基础，不断完善就业服务体系，大力开展就业创业帮扶，不断提高毕业生就业率和就业质量，毕业生就业工作成效明显。

### 一、学校毕业生就业工作理念

#### （一）实施就业系统工程

高校就业工作是一个系统工程，应着眼于学生发展的全过程，与教学工作、学生实践活动的开展紧密结合起来，构建一个完整的学生能力培养体系。学校秉承“自信自立、敢为人先”的校训精神，把应用型人才的培养与就业工作进一步融合，把市场意识和外部需求导向融入人才培养，找准人才培养与外部需求对接点，建立并完善有效的就业反馈机制，以人才培养质量推动就业，就业指导切实服务于学生就业。

#### （二）实施就业全员工程

毕业生就业工作的开展需要全盘策划，动员到各方面的力量。因此，提倡全员育人，重视学生教育的每个环节，把就业指导的精神渗透进日常的教学、服务工作中去，教学育人、服务育人。学校就业工作通过更新观念、完善就业指导工作体系，加强专职就业服务队伍建设，不断强化责任意识，提供优质指导；同时充分发动全体教师，重视校友作用，实

---

现全员支持就业、重视就业、参与就业。

### **（三）建立全程就业指导**

从学生入校伊始，学校根据“双向选择，人职匹配”的职业指导理论和大学生成长阶段的特点，有计划、分步骤地对大学生分年级、分阶段、针对性地开展多种形式的教育，帮助学生树立正确的成才观、职业观，科学规划职业生涯，了解就业政策和求职择业技巧，培养求职择业所应具备的素质和能力，调适就业心理，从而顺利就业，提高就业质量，指导学生进入职业生涯发展道路。

## **二、毕业生就业工作保障体系**

### **（一）组织保障**

学校高度重视毕业生就业工作，始终将毕业生就业工作视为学校建设发展的生命线，并列为“一把手工程”，通过加强校院联动、分层负责，建立健全了“校院两级管理，以‘院’为主，全员参与”的就业工作体制。每年将毕业生就业工作列入学校年度工作重点，学校党政例会、校长办公会多次将毕业生就业工作列为重要议题，通过听取汇报、研究就业工作的重点与难点，切实解决毕业生就业工作面临的实际困难。

### **（二）制度保障**

为进一步加强毕业生就业工作，学校出台了一系列就业工作管理规定。制定了毕业生就业目标管理与考评办法，从

就业市场拓展、就业指导教育、日常管理和制度建设等多个方面明确学院的就业工作任务，将毕业生就业纳入学院年度考核的重要内容。实行毕业生就业跟踪月报制，每个月 28 号统计上报当年毕业生毕业去向人数，毕业去向比率等，同时做好毕业生就业后续跟踪管理。实行二级学院就业质量年度报告制，鼓励各二级学院就业人员主动走访用人单位，开拓就业市场等。通过各级联动，切实将学校促进毕业生高质量就业的相关就业措施落到了实处。

### （三）经费保障

我校就业专项经费实行实报实销制，用于日常办公开支、更新和维护必要的工作设备、资料印刷、信息交流、出差调研、工作奖励、师资培训、校园招聘会等经费，每年大约在 40 万元左右。

### （四）队伍保障

学校高度重视就业工作人员配备，不断提升就业工作队伍的整体水平。

一是选拔学生工作经验丰富的人员担任就业工作管理人员，进一步优化就业管理队伍结构。目前，校级就业专职工作人员共 5 名，其中研究生 2 名，本科生 3 名。就业创业指导教师共计 12 名，职称情况为教授 1 名，副教授 4 名，学历情况为研究生 9 名，本科生 4 名。各二级学院毕业生就业工作队伍由学院院长，书记，毕业班辅导员构成，全部是

本科以上学历，形成一支结构合理，业务能力强的就业管理队伍。

二是加强就业工作人员业务培训和实际工作能力的培养。每年组织就业工作人员开展校内培训至少 4 次。学校先后选送就业创业骨干教师参加省教育厅组织的“大学生职业指导教师与毕业生就业指导人员培训班”，“大学生创业教育骨干教师培训班”，均取得优秀成绩，获得资格证书。同时每年选派不同人次老师参加人社部组织的职业指导师、创业指导师、创业咨询师等培训活动，均获得资格证书。目前已培训合格的高级创业指导师 4 名，中级职业指导师 4 名，KAB 创业培训讲师资格证书 8 名，河北省创业教育合格师资 7 名。

### **（五）设施保障**

学校进一步整合场地资源，开放正成国际报告厅、励志楼会议室、展厅等场地用于召开毕业生专场及大中型招聘会，更新多媒体设备，保障高峰期校园招聘会的有序开展。成立了就业指导中心、创业指导中心、就业创业指导教研室，设有专用的洽谈室、远程面试室、职业发展测评室、资料室，切实满足学生的需求。学校建有大学生实训就业创业孵化基地，为学校就业创业工作提供了良好的办公和服务场所。

## **三、学校就业工作举措**

### **（一）创新人才培养机制，提高人才培养质量。**

学校始终坚持将人才培养作为根本任务和职责，确立了



---

“德、智、体、美全面发展，掌握扎实理论知识和专业基础，具有科学精神、人文素养、艺术创新和技术能力的应用型人才”的培养目标，大力实施“三课堂”战略，进一步健全完善了创新人才培养体系，保障了人才培养质量的提升。

第一课堂，强化专业学习。突出课程实践型，强化基本理论知识、专业技能操作的培养，增强就业素质。以项目引领教学，以工作室为教学平台，创造全新教学机制。学生在老师的指导下，直接向社会承接项目，独立完成项目操作，从而提高专业技能。

第二课堂，重视素质拓展。素质拓展对培育学生就业潜能十分重要。为此，我校狠抓第二课堂建设，科学构筑活动课程体系，大力开展实践活动。

首先，突出专业实践。各学院按年级专业特点每年组织学生外出写生、实训、考察。近几年外出至韩国，台湾，华东五市，北京，天津，安徽宏村、西递，河南等地，例如我校传媒学院组织各专业学生前后考察中视东升演播厅，涿州影视城，北京摄影棚，798 艺术区、华联印刷厂，平遥国际摄影节摄影展，组织学生参加《职来职往》栏目等，通过实地考察，观摩，体验，增加行业领域知识，提高学生职业品行素质。

其次，支持学科竞赛。我校书法学院、雕塑学院、服装学院、传媒学院等每年由专业教师带队，参加各类专业技能

竞赛，硕果累累。近三年毕业生国家级，省级，市级等艺术作品获奖情况共计 504 人次，民间艺术作品获奖 197 人次，省级论文 23 篇，国家级、省级、市级艺术作品入展共计 682 人次。

第三课堂，进行综合实践，丰富创业经历和体验。

在第一、第二课堂建设基础上，我校充分发挥大学生创业孵化园作用，支持我校学生创业。申请入驻创业项目均以学生专业所长为基础，成立的创业公司，为在校学生提供了实习实践岗位。以此打造我校办学特色产业，丰富学生创业体验与经验。

## （二）主动出击，不断完善就业服务质量、服务水平。

### 1、维护、开发就业市场，积极拓宽毕业生就业渠道。

每年春秋两季组织就业工作人员开展大规模就业市场调研、用人单位走访等活动。几年以来学校共走访 12 个省份 300 余家用人单位和地方的 15 家就业机构，收集有效就业信息 500 余条，提供就业岗位 3000 多个。成功邀请 260 多家单位来我校举办招聘会。2015 年度，我校共为毕业生组织大中小型招聘会 20 余场。用人单位在数量上和质量上明显高于往年。

### 2、以就业信息网为依托，实现就业工作管理网络化。

学校建立了“河北美术学院毕业生就业信息服务网”，通过就业信息网及时收集、发布用人单位需求信息和招聘会

信息，向用人单位提供我校专业设置、毕业生生源情况等情况，为毕业生和用人单位提供便捷服务。此外，就业信息网添加了毕业生就业管理系统，做好毕业生生源信息审核、就业数据采集，就业跟踪工作，采用学校、院系、班级、学生网络四级管理，真正实现了就业工作信息化、网络化，大大简化了工作程序，挺高了工作的准确性。

### 3、加强国家就业政策宣传，鼓励毕业生基层就业。

学校每年开展“鼓励大学生面向基层就业”为主题的系列教育活动。通过张贴、发放“大学生面向基层就业”倡议书、大屏幕播放基层就业学生采访记录，现场政策宣讲咨询等多种形式，努力在我校毕业生中形成“敢下基层、愿下基层”的良好就业氛围。主题教育活动包括了“选拔毕业生到村任职（村官计划）”“大学生应征入伍”“西部计划”“三支一扶计划”“特岗计划”等就业项目。

### 4、引进校友管理，开辟就业新渠道。

2013 年建立校友档案资料，与各地校友保持联系，做好校友与母校间的联系和交流工作，邀请校友到母校演讲，为学弟学妹传授成功经验。实现通过校友为本校毕业生推荐工作、提供实习机会等。2015 年建立河北美术学院总校友会、各二级学院校友分会。

### 5、多措并举，完善困难毕业生就业帮扶机制。

一是建立特困生信息库，掌握毕业生详细信息，帮助其

落实合适岗位。二是加强个性化指导，采取“一对一”方式，了解每个学生就业进展情况和求职心理状态，进行重点指导、重点推荐、重点帮扶。三是通过建设一批相对稳定的校内外实训基地，充分发挥其“教学基地”和“就业通道”两项职能，使学生在实训中成长，过渡成正式员工，实现平稳就业。

#### 6、强化就业工作导向作用，及时调整招生计划。

学校不断强化就业工作导向作用，在招生计划制定时充分进行专业就业前景分析，根据社会需求及时调整各专业招生计划人数和专业设置。例如：针对目前雕刻行业人才紧缺状况，适度加大了雕塑专业招生人数，又增设陶瓷、玉雕专业；针对目前就业市场对室内设计人才的大量需求，加大环境艺术设计专业招生规模。

### （三）完善创业指导服务工作。

面对日益严峻的就业形势，学校以“大众创业、万众创新”为契机，在切实做好毕业生就业工作的同时，积极鼓励毕业生自主创业，坚持以创新引领创业，以创业带动就业。

#### 1、加大投资力度，为创业教育工作提供经费保障。

为扎实做好大学生创业教育工作，我校加大对大学生创业教育工作的投入，将创业教育经费列入年度经费预算，投入 30 万元作为创业教育经费，主要用于创业教育、外出考察、师资培训等支出。学校又拨付 50 万元建立了大学生创业资金，用于扶持创业项目，支持学生创业实践。

---

---

2、深化教学改革，为创业教育工作打下良好的理论基础。

(1) 优化课程设置，强化教学建设

结合美术教育特点，开设创业教育课程，使新生从入学伊始就受到创业教育，强化创业意识。安排资深教师负责职业生涯规划课程，编写专业教材，进行就业创业教育的理论研究，真正做到了学生上课有教材，教师上课有教案。

在教学方面，我校坚持理论教学与实践教学相结合，普及了工作室教学模式。通过角色扮演、案例分析、情景创设，模拟创业过程、让学生感受创业；通过讲述典型创业实例，揭示创业活动的本质、规律和要领，激发学生对创业的探索欲望。通过采用“理论-实践-理论-实践”的教学方法，把企业管理、人力资源管理、法律、财务管理、产权、市场营销等相关知识融入实践，使大学生在创业实践能力、观念思路、思维模式、政策法规等方面得到全面提高。

(2) 加大政策扶持，强化创业理论研究

为提高创业教育效果，我们一方面重视校际交流，汲取经验，取长补短，另一方面通过多项举措加强创业教育的学术建设，提高理论水平和创新意识。

第一，督促专业教师进行创业教育相关课题研究，努力提高学术能力；学校每年拨付 5 万元作为创业教育科研经费，创业教育专业教师在学术上的表现直接体现在职称评定、评

先评优和年终奖金上。第二，鼓励广大师生为创业教育献计献策，通过多方反馈意见，丰富理论内容。第三，积极鼓励实践研究向科研转化，对科技发明和科研成果给予重点奖励，并通过扶持政策，将科研发明和科研成果尽快转化为创业项目。目前雕塑陶瓷研究所、玩具研发中心、东方画院研发创作的作品已投入市场，实现批量生产。

### 3、营造校园创业文化氛围，激发学生创业热情。

#### （1）完善组织机构，为创业教育工作提供组织保障。

学校高度重视大学生创业教育工作，把创新大学生创业教育作为教育教学改革的重要内容，形成了校长牵头，分管领导具体负责，教学、科研、学工、产业、财务等各部门共同配合，全体教职工和学生积极参与的领导体制和工作机制。成立河北美术学院大学生创业指导委员会和大学生创业教育教研室，各二级学院成立创业教育工作领导小组，形成了校、院两级创业教育工作机制，全面提高了工作效率，为创业教育工作开展提供了组织保障。

#### （2）依托学生社团，搭建创新、创意、创业类活动载体。

由团委牵头策划创业实践活动，搭建载体，增添校园创业文化氛围。先后成立就业创业协会、KAB 大学生创业俱乐部等，目前社团部分学生已经进行创业实践，如咖啡屋、美甲店等。通过开展创意类校园文化活动，如“手绘设计大赛”

“创意书签比赛”“室内设计大赛”等，激发学生创业灵感，增强学生创业体验。

(3) 利用校外资源，开展创业培训活动。

学校与当地企业家、培训机构、政府机构等联合开展大学生创业培训班。一方面培训创业知识，一方面宣传创业政策。目前开设的培训内容有市场营销、公司注册流程、贷款融资、企业管理等。

4、搭建创业孵化基地，为创业学生提供全方位服务。

为搭建学生创业平台、全面促进就业，学校投巨资创建占地 1200 亩的大学生实训就业创业孵化基地暨东方文化创意产业基地，在动漫游戏制作、设计服务、艺术研创、教育培训、现代传媒、文化会展、文化旅游等领域为我校大学生创业建立起一个广阔的平台。同时，出台优惠政策，免费为创业学生提供工作场所和办公设施，无偿提供水、电、暖、网络等，第一年享受每月 1500 元工资补助，并指派专业教师提供针对性的指导和跟踪服务，全力帮助学生排除创业道路上的阻碍。完善的配套设施，优惠的扶持政策，使基地真正成为我国独特的大型创业孵化基地，学校因此获评“河北省创业示范园区”、“河北省重点文化产业示范基地”等多项称号。

5、做好跟踪调查，为创业教育提供长远动力。

学校非常重视毕业生创业工作的跟踪调查，每年对创业

者进行走访调查，了解创业的基本情况。校领导带领就业指导中心、教务处等有关部门相继到北京、石家庄、保定、廊坊等地对毕业生创业情况进行调研，召开校长办公会对调研材料进行深入分析，并将其作为调整专业结构、改革教学内容的重要依据。通过对毕业生创业情况的定期调查和总结，极大促进了我校创业教育的持续健康发展。



---

---

## 第五部分：就业对教育教学的反馈

为使毕业生就业对人才培养有一个更好的反馈，向毕业生发放调查问卷，调查毕业生对自身能力及学校教育教学的评价。以调查数据为参考，为学校在教育教学改革、人才培养等方面提供数据支持。

### 一、毕业生对母校教育教学工作的满意度与反馈

作为学校人才培养效果的评价主体，毕业生对学校教育教学各方面评价对于学校专业结构优化，专业课程设置改进等方面具有重要参考价值。为此，学校在毕业生跟踪调查中设置了对母校校风、学风建设，专业师资水平现状、专业教育内容与工作需要的吻合程度、专业的实习实训及社会实践活动、教学设施和教学手段、专业课程结构设置、学工管理教育工作、校园文化及校园文体活动的满意度。并将毕业生对母校教育教学满意度评价根据很不满意、比较不满意、一般、比较满意、很满意分别赋予 1-5 分值。根据每个指标的投分率统计出所占比例。

序号	评价内容	满意程度				
		5分	4分	3分	2分	1分
1	整体人才培养工作评价	60%	23%	7%	5%	5%
2	校风、学风建设	64%	21%	11%	4%	
3	专业师资水平现状	70%	16%	12%	2%	
4	专业教学内容与工作需要的吻合程度	76%	18%	6%		
5	专业的实习实训及社会实践活动	80%	15%	5%		
6	教学设施和教学手段	69%	19%	7%	5%	
7	专业课程结构设置	83%	4%	5%	5%	3%
8	学生管理教育工作	75%	17%	3%	2%	3%
9	校园文化及校园文体活动	86%	10%	4%		

**表 5-1: 2015 届毕业生对母校教育教学工作的满意度**

通过以上数据显示，毕业生对学校教育教学情况比较满意，其中毕业生对校园文化及校园文体活动的满意度为很满意的为 86%，对专业课程结构设置满意度为很满意的为 83%，对学校专业的实习实训及社会实践活动的满意度为很满意的为 80%。

## 二、毕业生对母校职业指导与就业服务工作的评价

为提高学校职业指导与就业服务工作水平，问卷中调查了毕业生对母校职业指导与就业服务工作的评价，包括毕业生对就业指导工作总体评价、职业生涯规划知识普及程度、求职择业指导开展情况、就业创业政策宣传咨询情况、就业信息数量及质量、校园招聘活动情况、创新创业教育开展情况、就业手续办理满意程度。将以上评价根据很不满意、比较不满意、一般、比较满意、很满意分别赋予 1-5 分值。根

据每个指标的投分率统计出所占比例。

序号	评价内容	满意程度				
		5分	4分	3分	2分	1分
1	就业指导工作总体评价	83%	4%	5%	5%	3%
2	职业生涯规划知识普及程度	60%	23%	7%	5%	5%
3	求职择业指导开展情况	75%	17%	3%	2%	3%
4	就业创业政策宣传咨询情况	70%	16%	12%	2%	
5	就业信息数量及质量	69%	19%	7%	5%	
6	校园招聘活动情况	82%	10%	8%	2%	
7	创新创业教育开展情况	76%	12%	5%	6%	1%
8	就业手续办理满意程度	81%	9%	7%	3%	

**表 5-2：毕业生对就业指导与就业服务工作的评价**

如表 5-2，根据调查数据统计，毕业生对我校就业指导与就业服务工作的评价总体较好。其中就业指导工作总体评价为很满意的所占比例为 83%，校园招聘活动情况很满意的所占比例为 82%，就业手续办理满意程度为很满意的所占比例为 81%。

毕业生对学校教育教学的反馈结果，一定程度上反应了学校在人才培养总体设计上的合理性及科学性。

综上所述，学校在教育教学及就业服务工作上取得了一定成绩，但是人才培养方面还存在一定的改进空间，学校一直以来坚持以市场需求为导向，注重培养学生的创新能力、专业实践能力、领导组织能力，以帮助学生在职场中能更好

的适应环境。调查中校风、学风建设满意度中很满意比例占 64%，学校在教学内容及教学手段方面满意度中很满意比例为 69%，这些数据统计显示我校这方面工作仍有待继续改进和完善。

## 第六部分:用人单位的评价与反馈

### 一、用人单位对毕业生个人能力表现的评价反馈

为了解用人单位对我校毕业生个人能力表现方面的反馈,问卷中调查了用人单位对我校毕业生在学习能力、创新能力、人际沟通能力、团队协作能力、语言表达能力、文字表达能力、组织协调能力、时间管理能力等方面的评价,可多选,每项评价中分别给出 1-5 的分值,求出每个分值所占的比例。

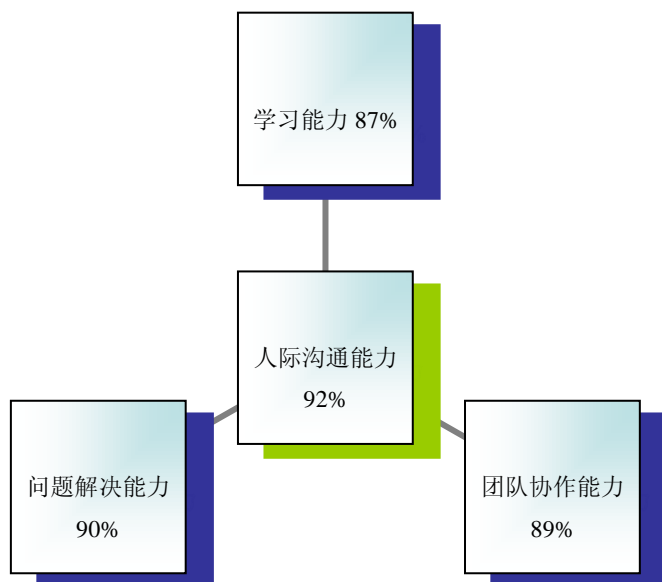


图 6-1 用人单位对毕业生个人能力反馈分析

由图 6-1 可知,用人单位对我校毕业生的个人能力较认可,其中学习能力,人际沟通能力,问题解决能力以及团队协作能力占有较高比例,分别是 87%、92%、90%、89%。

由此可以看出用人单位对我校毕业生个人能力表现方面认可度较高。

## 二、用人单位对毕业生专业知识与专业技能的反馈

为了解毕业生进入社会后，专业知识与专业技能的表现状况，问卷中调查了用人单位对毕业生在专业理论基础、专业前沿知识、专业应用技能、社会实践经历、人文社会知识、计算机应用能力、外语水平、职业资格证书等方面的评价，给出了 1-5 的分值，并对结果进行统计，得出百分比。

用人单位对毕业生专业知识与专业技能的评价			
	非常满意	满意	一般
专业理论基础	20%	78%	2%
计算机应用能力	19%	79%	2%
专业应用技能	19%	78%	3%

表 6-1 用人单位对毕业生的满意度

如表 6-1,用人单位对毕业生专业知识与专业技能的反馈整体情况良好。其中对专业理论基础评价为非常满意、满意、一般的分别占该类别的 20%、78%和 2%；对计算机应用能力的的评价为非常满意、满意、一般的分别占该类别的 19%、79%和 2%；对专业应用技能的评价为非常满意、满意、一般的分别占该类别的 19%、78%和 3%；其他方面评价情况相似。

### 三、用人单位对学校人才培养的建议

#### （一）用人单位对毕业生培养建议

问卷中调查了用人单位对学校人才培养方面的建议,通过问卷调查显示,用人单位多建议学校学生的就业能力培养应从大一新生抓起,同时注重学生基础知识、文化知识的培养,建议拓宽专业口径,增强专业适应性。建议学校加强学生创新能力的培养,加强人生观、职业道德和劳动态度的培养。

#### （二）跟踪调查对就业工作启示

继续完善就业工作各项制度,使我校就业工作更加科学化、规范化,合理化,同时紧随国家形势,落实各项就业创业政策。创新工作方法,加强课程建设与社会相结合,注重培养学生学习能力,最终实现我校学生充分就业。